



# ANÁLISIS DEL SECTOR AGROPECUARIO

DICIEMBRE 2015

## ÍNDICE ANALÍTICO

	Pág.
Introducción.....	2
Evolución de los principales cultivos agrícolas de la Provincia de Tucumán. Primera parte.....	2
Caña de Azúcar.....	3
Limón.....	5
Soja.....	7
Maíz.....	9
Conclusiones y futuras extensiones.....	11
Bibliografía.....	12

## **ANÁLISIS DEL SECTOR AGROPECUARIO**

### **1. Introducción**

Nuestra provincia tiene una marcada presencia en la actividad agrícola. En promedio, el sector agropecuario representa el 10% del total del producto bruto provincial en los últimos 20 años. Se destacan en particular los cultivos tradicionales de Caña de azúcar y Limón tanto por la superficie afectada a estos cultivos como así también por los volúmenes de producción. Entre los variados cultivos que se desarrollan en el suelo tucumano, también se destaca la producción de la frutilla y el arándano cuyo mayor destino trasciende las fronteras del país, siendo que Tucumán tiene un lugar reconocido en el mercado internacional.

### **2. Evolución de los principales cultivos agrícolas de la Provincia de Tucumán. Primera parte**

En este artículo se brinda una descripción de la evolución de los cultivos de Caña de Azúcar y Limón en los cuales nuestra provincia lidera la producción nacional. Asimismo ambos cultivos contribuyen aproximadamente al 80% del valor agregado al producto bruto agrícola provincial. También incluiremos los cultivos de Soja y Maíz, cuya participación en hectáreas o superficie implantada muestra un importante crecimiento en las últimas décadas.

El siguiente cuadro describe la participación que tienen los diferentes cultivos en el valor agregado del sector agropecuario de la provincia.

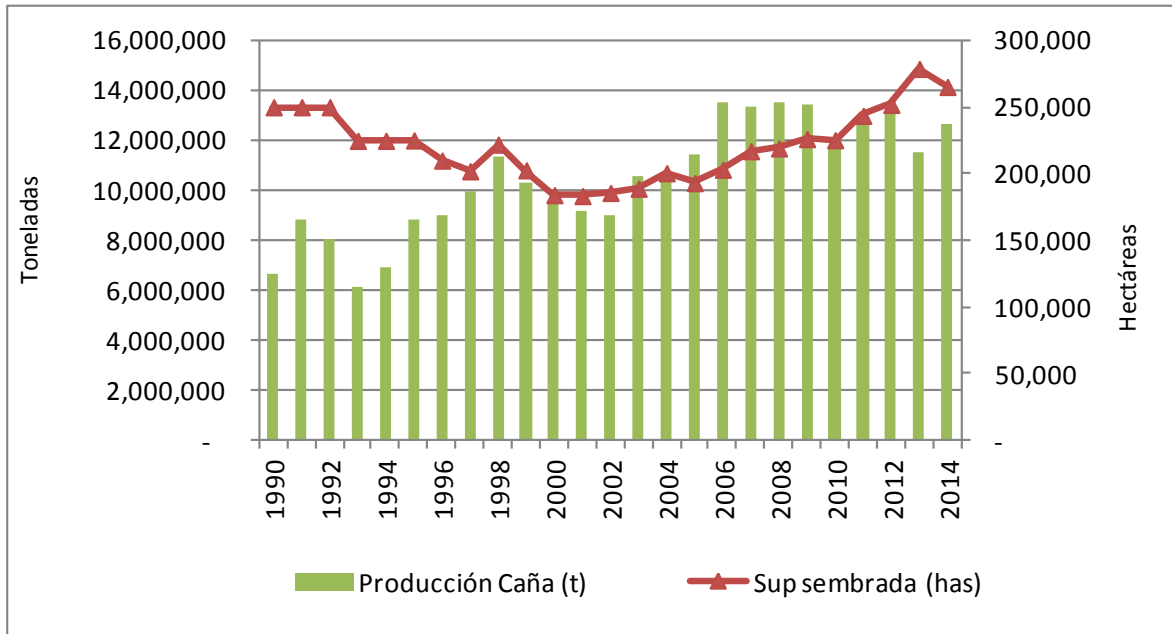
**Cuadro 1** - Participación de los diferentes cultivos en el valor agregado del sector agropecuario para el año 2013

<b>Principales Cultivos</b>	<b>Participación en el Valor Agregado de los 9 principales cultivos</b>
Limón	42,03%
Caña de azúcar	38,44%
Frutilla	7,14%
Soja	5,45%
Maíz	3,30%
Tabaco	3,11%
Poroto	0,29%
Trigo	0,17%
Sorgo	0,06%

### 3. Caña de Azúcar

La provincia de Tucumán aporta aproximadamente el 64% del total nacional de la producción tanto de caña como del producto industrial del azúcar. En cuanto a la superficie sembrada se observa un crecimiento en todo el período de 15.250 hectáreas, registrándose en la campaña 2013 la máxima superficie del período 1990-2014, con un total de 278.780 hectáreas. El crecimiento de los últimos años, esto es partir de 2010, parecería obedecer a la producción del bioetanol, derivado industrial de la caña, cuya legislación comenzó a regir a partir de dicho año. Sin embargo en el año 2014 la tendencia se interrumpe y se registra una disminución de 13.530 hectáreas. Este hecho se debería en principio, a un desplazamiento de este cultivo por parte del Limón como se verá en el apartado siguiente que describe dicho cultivo. Es importante destacar el comportamiento de la producción del cultivo de caña que muestra un importante crecimiento acompañado de una tendencia creciente a partir del año '92. Es así que el rendimiento cultural promedio, esto es toneladas de caña por hectárea, pasó de 43.3 a 56.7 en 2014. El máximo valor se registró en el año 2005 con un rendimiento de 69.4 t/ha. La caída en el rendimiento promedio observado en las campañas recientes responde a que el crecimiento del área cultivada se localizó en las zonas este y norte de la provincia, donde las condiciones climáticas y de suelo no favorecen el mejor rendimiento de los cañaverales. Ver Gráfico 1

**Gráfico 1** - Evolución de la superficie y producción de Caña de Azúcar en la provincia de Tucumán. Campañas 1990-2014

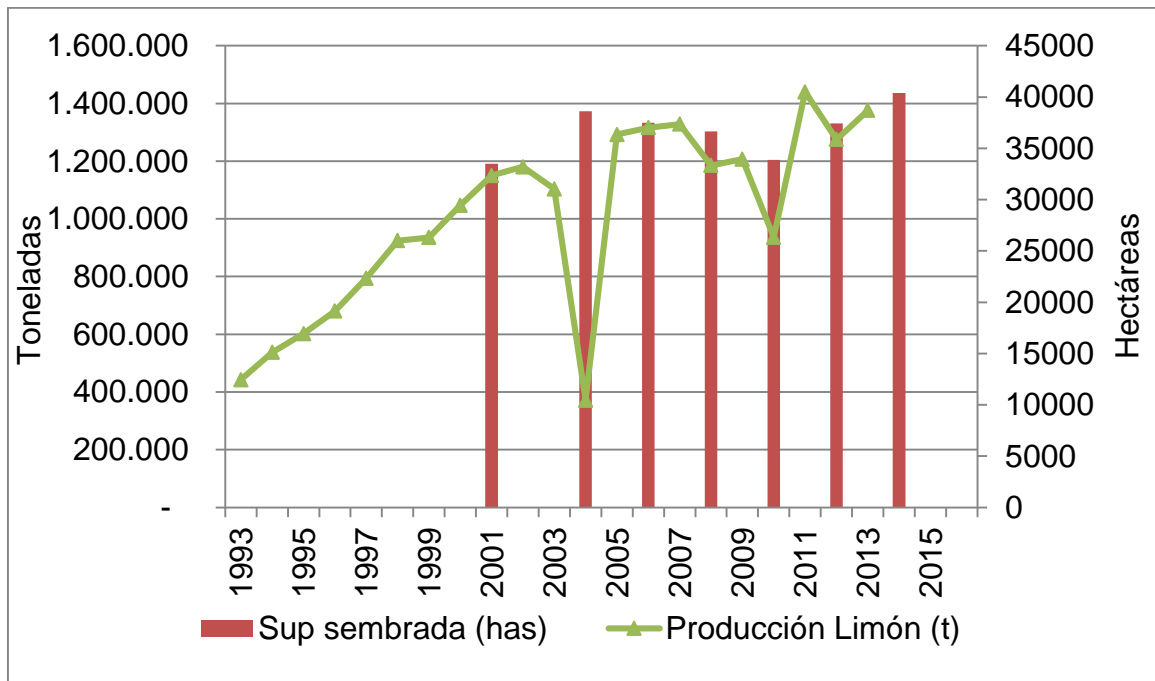


Fuente: Elaboración propia en base a datos del Centro Azucarero Regional Argentino y Estación Experimental Agroindustrial Obispo Colombes.

#### **4. Limón**

En el caso del limón Tucumán representa aproximadamente el 85% de la producción nacional. Asimismo las exportaciones del país han logrado consolidar una participación cercana al 25% del total de las exportaciones mundiales del producto. El cultivo de limón representó en el año 2013 el 34.7% del valor agregado al sector agropecuario de la provincia. En el Gráfico 2 puede apreciarse la evolución de la producción de limón en el período 1993-2013. Se observa que el volumen creció 3.11 veces en el transcurso de 20 años. Este nivel de crecimiento en la producción fue mucho mayor que el que puede observarse al considerar el incremento en el área destinada a cítricos, lo cual permite contemplar el importante avance en innovación tecnológica de las empresas citrícolas de la provincia. En cuanto a la superficie el mayor nivel de ocupación se registra en la campaña 2014 con un total de 40.390 hectáreas, confirmando la tendencia creciente iniciada a partir del año 2010. El avance de este cultivo muestra su afianzamiento sobre el mapa agropecuario de la provincia. Es así que de acuerdo al relevamiento satelital del Programa Citrus (Sección Sensores remotos y SIG de la EEAOC), se pudo verificar que las nuevas plantaciones de cítricos corresponden tanto a renovaciones de plantaciones dentro del área citrícola tradicional como a nuevas implantaciones de cítricos en campos que tuvieron como antecesor inmediato caña de azúcar o granos.

**Gráfico 2** - Evolución de la superficie y producción de Limón en la provincia de Tucumán. Campañas 1993-2014



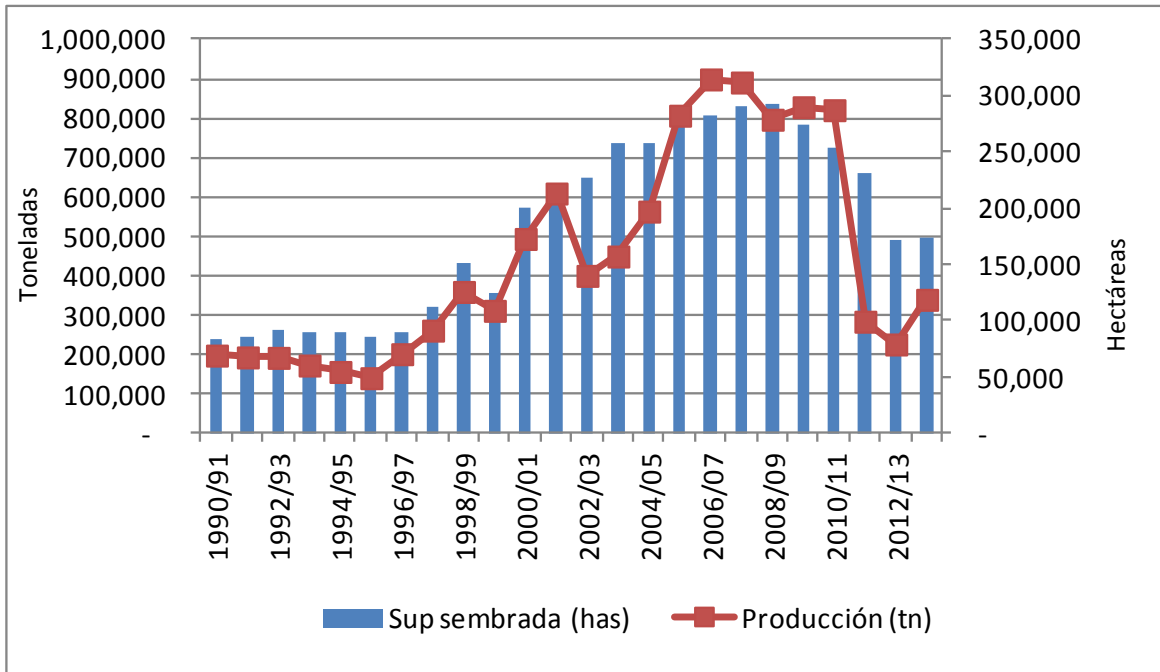
Fuente: Elaboración propia en base a datos de Asociación Tucumana de Citrus, Federcitrus. Sección Economía y Estadística de la EEAO.

## 5. Soja

El cultivo de soja contribuyó en el año 2013 el 4,5% del valor agregado al sector agropecuario de la provincia. En el Gráfico 3 puede observarse la evolución de la superficie y producción de este cultivo en el período 1991-2014. En una primera etapa, entre las campañas 1990/91 y 1996/97, el cultivo de soja se mantuvo relativamente estable con una superficie promedio de 88.000 hectáreas y una producción en el orden de las 180.000 toneladas. A partir de la campaña 1996/97 muestra una tendencia creciente en superficie, la cual se presenta más pronunciada aún al observar los volúmenes de producción. Dicho comportamiento se mantuvo hasta la campaña 2010/11. Este período de crecimiento se debió en gran medida a la importante innovación tecnológica, principalmente de la semilla soja resistente al glifosato y también a la siembra directa. Es así que en el transcurso de 20 años la superficie de la provincia destinada al cultivo de soja se triplicó, en tanto que la producción se cuadruplicó. Solo se vio interrumpida en el año 2002 debido a la fuerte sequía que culminó en un bajo rendimiento productivo. Ahora bien en las últimas cinco campañas se observa que la tendencia se revierte. Este comportamiento se debería al avance de los cultivos de caña y limón como se describió en apartados anteriores. Así los datos de la campaña más reciente 2013/2014 revelan una superficie de 173.070 hectáreas y una producción de 340.000 toneladas. La retracción observada en particular en las últimas dos campañas, estaría obedeciendo a las condiciones climáticas desfavorables debido a la escasez de precipitaciones, que dificultaron la siembra en tiempo y forma. Esto se tradujo en una performance modesta en cuanto a los niveles de producción alcanzados.



**Gráfico 3** - Evolución de la superficie y producción de Soja en la provincia de Tucumán. Campañas 1990/91-2013/14



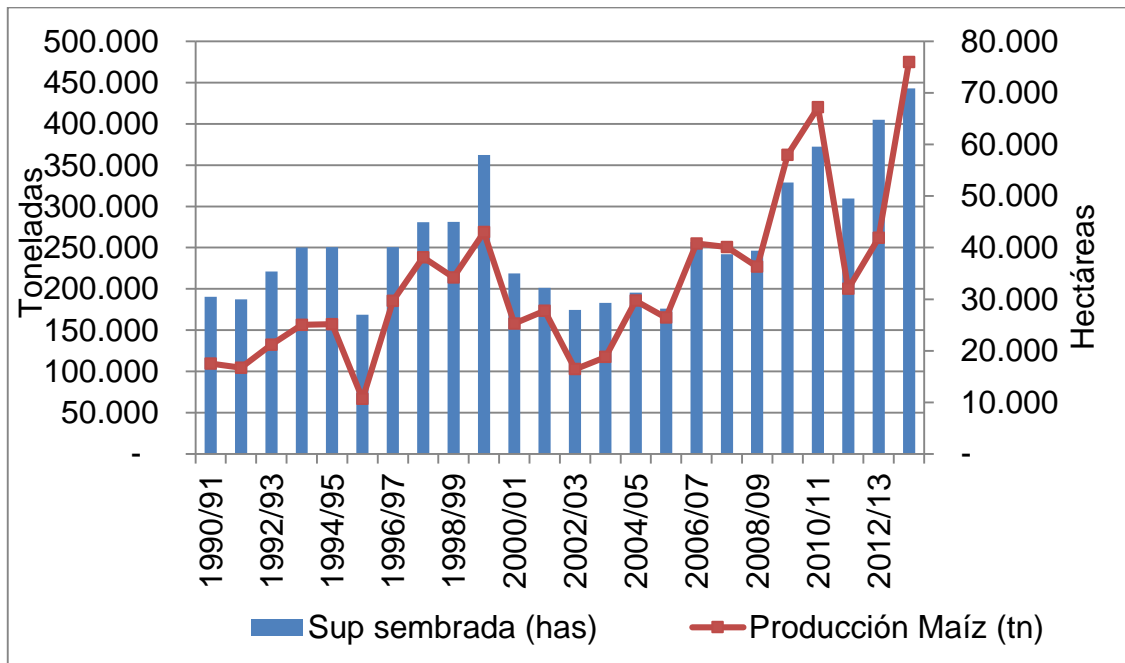
Fuente: Elaboración propia en base a datos de la Sección Granos de la EEAOC.

## 6. Maíz

El cultivo de Maíz contribuyó en el año 2013 el 2,7% del valor agregado al sector agropecuario de la provincia. En el Gráfico 5.1 puede observarse la evolución de la superficie y producción de este cultivo en el período 1991-2014. Se observa una primera etapa de crecimiento que comprende inicios de los años 90 hasta la campaña 1990/2000 donde se alcanzó una producción de 268.800 toneladas. Luego siguen tres campañas de caída hasta el año 2004 donde el maíz retoma nuevamente una trayectoria creciente de producción. En particular en las campañas 2009/10 y 2010/11 se observan importantes niveles de crecimiento, estimulados por la mejora en el precio de este cultivo y la presencia de algunas plagas que afectaron a la soja. Sin embargo en la campaña 2011/12 las dificultades para comercializar el grano provocaron una retracción del 17%. En las últimas dos campañas el maíz se recuperó y más aún mostró sustanciales incrementos impulsados en gran parte por la sequía que no permitió la siembra de soja. Es así que la superficie sembrada creció en un 43%.

En el transcurso del todo el período contemplado, la superficie creció 2,3 veces en tanto que la producción lo hizo 4,3 veces. Particularmente en la última campaña 2013/2014 se registran cifras record de producción de todo el período, alcanzando una producción de 475.000 toneladas y una superficie de 70.910 hectáreas.

**Gráfico 4** - Evolución de la superficie y producción de Maíz en la provincia de Tucumán. Campañas 1990/91-2013/14



Fuente: Elaboración propia en base a datos de la Sección Granos de la EEAOC.

## **7. Conclusiones y futuras extensiones**

Tucumán lidera la producción nacional tanto de Caña como del producto industrial del azúcar contribuyendo aproximadamente el 64% del total nacional. Se observa una tendencia creciente de este cultivo – interrumpida en la última campaña- , la cual se intensifica a partir de 2010 incentivado por la ley de biocombustibles, que representa una alternativa al tradicional producto del azúcar. Si bien la productividad también manifiesta una tendencia creciente a lo largo del periodo analizado, en la últimas tres campañas el rendimiento observado es menor, debido tanto a condiciones climáticas desfavorables y a que la extensión de la superficie se realizó en las zonas norte y este de la provincia donde las características ambientales no son las óptimas para el mejor desempeño. El cultivo de Limón también constituye una marca registrada del perfil agropecuario de la provincia, es así que en el año 2013 es el cultivo que lidera en cuanto a su contribución al valor agropecuario de la provincia con una participación del 42%. Se destaca el notable crecimiento en productividad de este cultivo, que logró triplicar en 20 años el volumen de producción registrado en 1993. La superficie destinada al cultivo de Soja en nuestra provincia se triplicó en el transcurso de 20 años, en tanto que la producción se cuadruplicó. Solo se vio interrumpida en el año 2002 debido a la fuerte sequía que culminó en un bajo rendimiento productivo. Sin embargo esta tendencia se revierte en los últimos 5 años, acentuándose en las últimas dos campañas (2012/2013 y 2013/2014) debido principalmente a condiciones climáticas desfavorables que dificultaron la siembra del cultivo en tiempo y forma. En cuanto al Maíz, en el transcurso del todo el período contemplado, su superficie creció 2,3 veces, en tanto que la producción lo hizo 4,3 veces. Merece mención especial la campaña 2013/2014 que registra cifras record de producción con 475.000 toneladas y una superficie de 70.910 hectáreas. Es así que la superficie sembrada mostró un crecimiento del 43% en las últimas dos campañas Este logro se vio influenciado en gran parte por la sequía que no permitió la siembra de soja, lo cual favoreció al impulso del cultivo de maíz.

Finalmente cabe mencionar que en una segunda etapa se analizará la evolución de los cultivos de: Tabaco, Frutilla, Palta y Arándano entre otros, que también tienen un rol destacado en el sector agropecuario de la provincia.

## **8. Bibliografía**

Pérez D., Paredes, V., Rodríguez, G., Scandaliaris J. Estadísticas, costos y margen bruto del cultivo de caña de azúcar, campaña 2012/13 vs 2013/14 y gasto de plantación para la zafra 2015 en Tucumán. Reporte Agroindustrial EEAOC. Boletín N° 103. Enero de 2015

Pérez, D., Paredes, V., Rodríguez, G., Gamboa, D., Devani, M. Estadísticas y Márgenes de cultivos tucumanos. Resultados productivos y económicos del cultivo de maíz en Tucumán, campaña 2013/2014 vs 2012/2013 Reporte Agroindustrial EEAOC. Boletín N° 99. Noviembre de 2014

Pérez, D., Devani, M., Paredes, V., Rodríguez, G. Resultados productivos y económicos del cultivo de soja en Tucumán, campaña 2013/14 vs 2012/13. Reporte Agroindustrial EEAOC. Boletín N° 98. Octubre de 2014

Fandos, C., Scandaliaris, P., Carreras Baldrés J., Soria, F. Área implantada con cítricos en Tucumán en 2014 y comparación con años anteriores. Reporte Agroindustrial EEAOC. Reporte Agroindustrial EEAOC Boletín N° 97. Setiembre de 2014

Paredes, V., Pérez, D., Salas, H., Rodríguez, G., Figueroa, D. Figueroa Estadísticas y Márgenes de cultivos tucumanos. Producción, Comercialización, gastos de implantación y producción de limón en Tucumán en las campañas 2013 y 2014. Reporte Agroindustrial EEAOC Boletín N° 95. Julio de 2014

Fandos, C., Scandaliaris, J., Scandaliaris, P., Soria, F., Carreras Baldrés J., Área cosechable y producción de caña de azúcar y azúcar para la zafra 2014 en Tucumán. Reporte Agroindustrial EEAOC Boletín N° 94. Junio de 2014

Fandos, C., Scandaliaris, P., Carreras Baldrés J. y Soria, F. Superficie cultivada con soja y maíz en la campaña 2012/2013 en la Provincia de

Tucumán. Comparación con campañas precedentes. Reporte  
Agroindustrial EEAOC. Boletín N° 92. Abril 2014